

Notice de montage

composants associés:

SafeU®FloorHolderA RS 14 0150	support plancher pour les toitures en plaques ondulées
SafeU®FloorHolderB RS 14 0160	support plancher pour les toitures à joint debout ou en tôles nervurées
SafeU®Console RS 14 0180	console réglable de 20° à 60° pour tous les types de toiture
SafeU®Clip RS 14 0170	clip de verrouillage du plancher sur console
SafeU®Angle RS 12 0080	équerre de verrouillage du support sur crochet

Consignes de sécurité

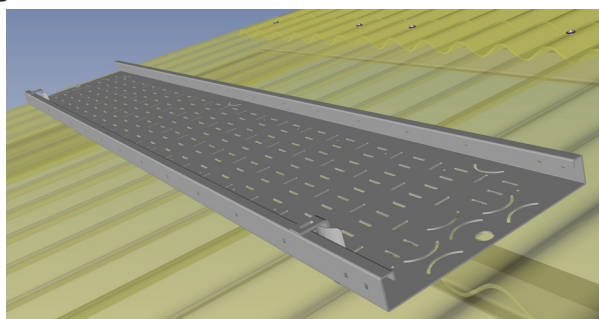
- afin d'éviter les risques de coupures lors de la mise en œuvre, l'utilisation de gants de travail est recommandée.
- pour éviter tout risque de chute, il est important de se sécuriser même pendant la phase de montage des planchers.
- le matériel est conçu de façon à pouvoir monter celui-ci sans devoir marcher directement sur les matériaux de la couverture. Il faut suivre le mode opératoire de montage détaillé.
- Lorsqu'un élément a été sollicité et présente des dégradations comme des déformations ou fissures etc., il ne peut plus être utilisé et doit être remplacé.
- Il est important de veiller à s'assurer contre les chutes en tout point lors de travaux en hauteur en respectant la législation en vigueur du pays.

Instructions de montage

1) choix et installation des crochets de la gamme SafeU® appropriés à la couverture et suivant la notice de montage spécifique du produit.

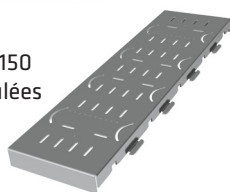
2) si pente toiture <10°

- a) sur l'ondulé, le plancher peut être monté directement sur les crochets mais il y a lieu au préalable de s'assurer que la pose des ondulées a été réalisée conformément aux prescriptions du fabricant à savoir un écartement entre vagues de 177mm. Le plancher est verrouillé sur chaque crochet par une équerre SafeU®Angle RS 12 0080.

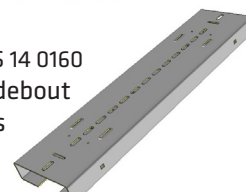


- b) dans les autres cas, le plancher est installé sur la couverture par l'intermédiaire de supports. Il y a deux modèles de supports au choix suivant le type de couverture:

SafeU®FloorHolderA RS 14 0150
couvertures en plaques ondulées

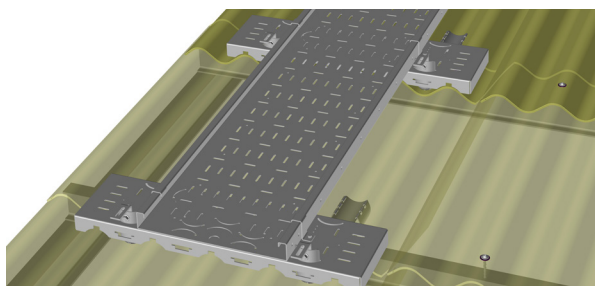
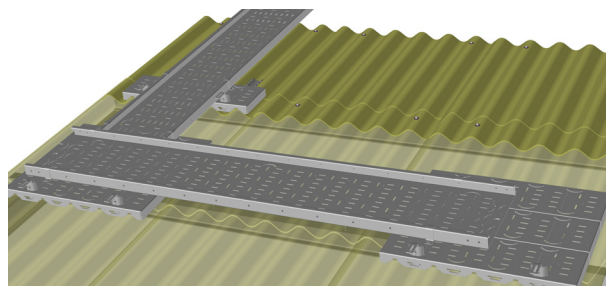


SafeU®FloorHolderB RS 14 0160
couvertures à joints debout
ou en tôles nervurées

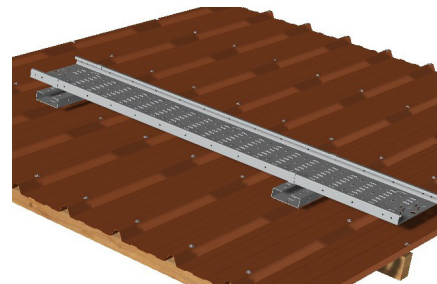
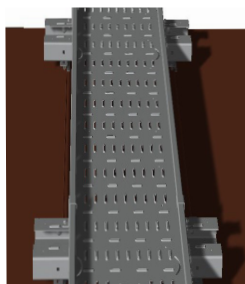
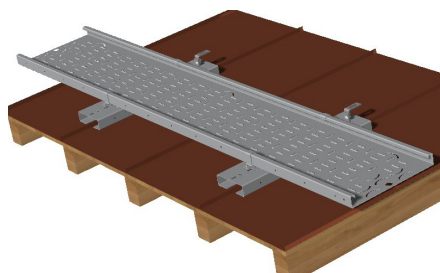


Instructions de montage (suite)

Sur les toitures en plaques ondulées, le premier support est placé sur deux crochets Safe®Wave dans les encoches inférieures. On y accroche ensuite deux supports complémentaires vers le haut afin de reposer sur la poutrelle horizontale de la toiture. Le plancher est mis en place et fixé aux extrémités par quatre clips SafeU®Clip RS 14 0170 sur les supports. Pour la pose horizontale, sans croisement avec un plancher vertical, le support peut être maintenu avec un seul crochet. Il doit alors être positionné dans l'encoche centrale du support pour une stabilité maximale.

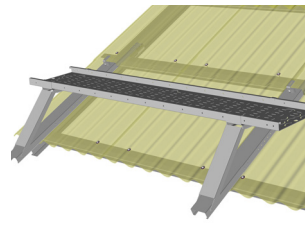
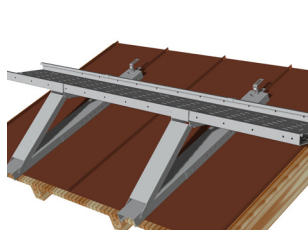
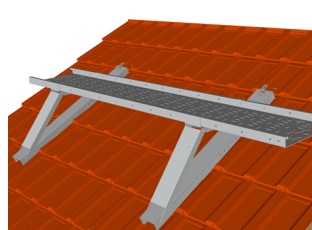


Sur les toiture à joint debout, le support est placé sur deux crochets pour un montage vertical du plancher et sur un crochet pour un montage horizontal. Le plancher est mis en place et fixé par quatre clips SafeU®Clip sur les supports.

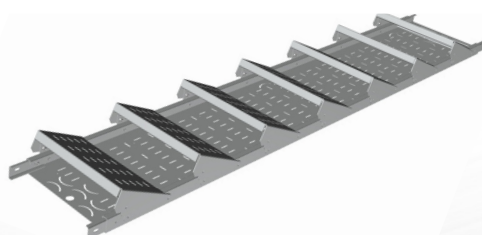
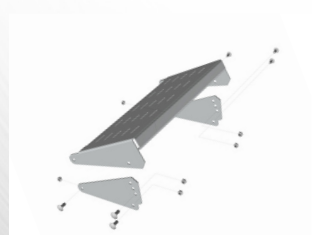


3) si pente toiture >10° jusqu'à 60°

horizontal: on monte la console réglable SafeU®Console RS 14 0180 sur le crochet. Le plancher est mis en place et est fixé par un clip SafeU®Clip RS 14 0170 sur chaque console. Cette console est compatible avec l'ensemble des crochets de la gamme. L'écartement maximal autorisé entre consoles est de 1,90 m.



vertical: le plancher SafeU®Floor 14 0140 est équipé de marches SafeU®Step RS 15 0250



Dans tous les cas, les supports sont verrouillés sur chaque crochet par des équerres SafeU®Angle RS 12 0080.